



Instituto ENLAC

ANIVERSARIO

Octubre 2023
Cuauhtémoc . Chihuahua

The logo features the number '20' in a large, blue, stylized font. The '0' is filled with a graphic of a globe and three smiling faces. Below the '20' is the text 'Instituto ENLAC' in a smaller, blue, sans-serif font. The entire logo is set against a background of colorful butterflies.

20
Instituto ENLAC
ANIVERSARIO



Destello Infinito

Obra colectiva



Autor: Miguel Valverde
y los niños y jóvenes de instituto ENLAC.



La gran familia ENLAC

Duele hablar de esto porque años atrás las personas con lesión cerebral y discapacidad eran muy condenadas a vivir ocultas y encerradas. Eran etiquetadas como retrasados, o tontos, una situación muy triste para ellos y sus familias.

En la actualidad existen nuevos avances, pero seguimos muy rezagados en cuestión de inclusión de derechos en México, necesitamos trabajar todos unidos, nos falta esa cultura en nuestros propios hogares, como sociedad deberíamos procurar un ambiente accesible para estas personas en cualquier lugar de nuestro país, y crear un espacio seguro ya que muchos de ellos viven en un mundo amenazante, nosotros somos un ejemplo que ha sufrido la ausencia de derechos para nuestros alumnos, por esta necesidad nace Instituto ENLAC.



SOBRE NOSOTROS



Somos un instituto de entrenamiento para niñas, niños y jóvenes con lesión cerebral y trastornos de aprendizaje, fundado en el año 2003, en la Cd. de Cuauhtémoc, Chih.

Gracias a ti se ha convertido en una de las mejores asociaciones civiles del país. gobernado por un consejo directivo el cual era integrado por los mismos padres fundadores y actualmente está conformado por 10 miembros. Hoy una de las madres fundadoras está a cargo de la dirección general de la institución.





PRIMER CONSEJO



CONSEJO DIRECTIVO



David Gavaldón



Silvia Chávez



Jacobo Enns



Antonio Sáenz



Humberto Ramos

CONSEJO HONORARIO



Juan Carlos
Campos



Aurora Jurado



Raúl Leal



Juan Suárez



Dr. Jesús Davila

DIRECTORA GENERAL



Esperanza Valdéz

2023

Misión:

“Desarrollar al máximo el potencial de niños y jóvenes con lesión cerebral y trastornos del aprendizaje”



Visión

“Ser una organización de excelencia en la atención a las personas con lesión cerebral, consolidada por el método VARUOS, sustentable y con personal calificado, suficiente y bien remunerado, reconocida a nivel nacional e internacional”





Amor
Responsabilidad
Honestidad
Respeto
Compromiso

NUESTRA HISTORIA

Aunque la historia de Instituto ENLAC como tal inició en agosto de 2003, sus inicios se remontan al año 1993, fecha en la que nacieron los niños que dieron origen a lo que hoy es Instituto ENLAC. En 1994, luego de conocer diagnósticos médicos nada alentadores para ellos, sus padres iniciaron una búsqueda intensa de métodos que les pudieran ayudar. De esta manera llegaron a una institución en la Cd. de Filadelfia, E. U., en donde aprendieron una metodología con la que, contra todo pronóstico médico, lograron excelentes resultados en salud, motricidad y desarrollo intelectual. El método exigía mucha disciplina, constancia y dedicación, además de viajar cada cuatro o seis meses a los Estados Unidos, para que sus hijos fueran evaluados y recibieran la actualización de su programa de trabajo, para realizarlo en casa. Este método sólo se enseña a padres de niños con lesión cerebral, mediante una serie de conferencias, lo que los hace especialistas en sus hijos. La institución no capacita a personas que no cumplan este requisito.

Al ver la evolución de sus hijos, sintieron que ya era tiempo de llevarlos a una escuela para su educación formal, sin embargo, sólo uno de ellos logró integrarse con éxito, los otros dos enfrentaron diversas barreras que no les permitieron permanecer en ellas. En el periodo que acudieron

a la escuela, conocieron el método educativo Montessori y descubrieron que, al trabajar con los dos métodos de manera simultánea, sus hijos avanzaban de manera muy satisfactoria.

Cuando a ellos ya no les permitieron acudir al centro educativo y ante la falta de lugares especializados para su atención en la comunidad, los padres decidieron crear una institución que brindara atención a niños con lesión cerebral, síndrome de Down y trastornos del aprendizaje, con métodos adecuados y efectivos para impulsar su desarrollo, naciendo así lo que hoy conocemos como Instituto ENLAC.

Conociendo la necesidad de nuestros niños de acudir a una escuela como todos, ENLAC empezó a operar en turno matutino para aquellos que no eran admitidos en las escuelas regulares y vespertino para quienes sí asistían a esos lugares, pero necesitaban ayuda para tener un buen desempeño.





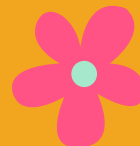
NIÑOS FUNDADORES DE INSTITUTO ENLAC

♥ Valeria Gavaldón.



Nació el 4 de mayo de 1993, fue diagnosticada con síndrome de Down. Su mamá trabajó intensamente con ella logrando que caminara a la edad de 1 año 9 meses. En 1997 ingresó al preescolar y pese al esfuerzo de sus padres en buscar más alternativas para ella, sólo en ese grado escolar era aceptada, graduándose en dos ocasiones. A la edad de 8 años, sus padres empezaron a poner en práctica un método con asesoría de las otras familias fundadoras de ENLAC, buscando también una escuela primaria para ella. Finalmente fue aceptada en 1er grado de primaria, sin embargo, la atención que recibía no era la adecuada y no ayudaba para nada en su desarrollo. Ante esto tomaron la decisión de educarla ellos mismos en casa, empezando a tener la inquietud de crear un lugar en donde ella recibiera la atención que necesitaba, misma que compartieron con los otros padres fundadores, ofreciendo además el espacio donde ENLAC inició sus labores, contribuyendo así a que fuera una realidad.

Durante el tiempo que estuvo en ENLAC destacó por sus habilidades para la danza y la pintura, su alegría y facilidad para hacer amigos, su capacidad para ayudar a otros. Aprendió a leer y escribir, lo que le ha dado mucha independencia porque puede usar una computadora y un teléfono celular. Se desempeñó en ENLAC como auxiliar educativo y fue parte del grupo de jóvenes que iniciaron con el proyecto de entrenamiento laboral "Sabor Alegría". Actualmente Valeria es una joven carismática, que disfruta de la vida y sigue contagiando a todos con su alegría. Tiene un gran gusto por la fotografía y ha montado exposiciones con su trabajo.



★ Rubén Irám Bustamante

Nació el 9 de noviembre de 1993. Desde su nacimiento fue diagnosticado con microcefalia. Los médicos dudaban que sobreviviera el primer mes de vida, posterior a esto le pronosticaron una vida en estado vegetativo. Sin embargo, Rubén empezó a desarrollarse favorablemente. A los once meses de edad empezó a

trabajar con el método del Dr. Glenn Doman y en 1995 acudió por primera vez con sus padres a la Cd. de Filadelfia, lugar donde se encuentran los institutos cede de esta metodología. Ahí fue evaluado y se le recomendó un programa personalizado de trabajo para realizar en casa. Debían acudir cada cuatro o seis meses a revisión,

por lo que la familia tenía que hacer varios viajes al año a Estados Unidos. Durante 10 años acudieron sin falta, tomando todas las conferencias que los institutos ofrecen exclusivamente para padres, convirtiéndose en especialistas en el desarrollo de su hijo. Desde los inicios del programa vieron grandes

avances en Rubén, quien logró caminar a la edad de 1 año 11 meses. Contrario al pronóstico de estado vegetativo que tenía, logró correr 5 km. diarios, alcanzando la excelencia en desarrollo físico. Su problema más grande era el lenguaje.

En el año 2001, a los ocho años, sus padres empezaron a buscar una escuela para él sin resultados, finalmente lograron ingresarlo a un colegio Montessori, a donde asistió hasta el 2003. Al cambiar de maestra, ella decidió que el niño no estaba preparado para asistir a la escuela, por lo que les pidieron que dejara de asistir. Ante esto, sus padres empezaron con la inquietud de crear un lugar donde Rubén recibiera la educación que requería, al igual que los papás de Valeria, por lo que decidieron unirse y compartir sus conocimientos, para dar origen a Instituto ENLAC. Durante su estancia en ENLAC Rubén desarrolló lenguaje, independencia, seguridad. Actualmente es un joven alegre y cariñoso, que logra hacerse entender por las personas a su alrededor y disfruta mucho de la música.



NIÑOS FUNDADORES DE INSTITUTO ENLAC

★ Oscar García



Nació el 20 de abril de 1993, su desarrollo fue normal hasta los siete meses. Corría por el pasillo de la casa en el andador, balbuceaba mucho y hacía cosas graciosas. Un día, al igual que todos los niños, recibió una vacuna, sin saber que probablemente tenía algún virus latente. Después de eso empezó a convulsionar, llegando a presentar hasta ciento sesenta espasmos al día. Su madre, desesperada, buscó ayuda por todos lados, pues no le podían controlar las convulsiones. Le diagnosticaron síndrome de West secundario, una alteración cerebral de la infancia muy rara y muy poco frecuente, que tiene tres características básicas: espasmos epilépticos, retraso en el desarrollo psicomotor e hipsarritmia, que significa “desorganización notable en las ondas cerebrales”. De ser un bebé con un desarrollo normal, después de esto Oscar ya no sostenía su cabeza, su movilidad era muy pobre, tenía muy poco tono muscular, presentaba rigidez del lado izquierdo, flacidez del lado derecho, padecía un estrabismo severo y convulsionaba todo el día. Su madre continuaba buscando algo que le pudiera ayudar, así encontró el método del Dr. Glenn Doman. Acudió a la Cd. de México en 1994, para aprender más sobre esta metodología y empezó a trabajar un programa intensivo en casa, con gran esmero, constancia y dedicación. Posteriormente acudieron a su primera a evaluación a la Cd. de

Filadelfia, iniciando una rutina de acudir varias veces al año a evaluación y volver a casa a implementar el programa, haciendo esto durante 10 años. En este tiempo lograron grandes avances, Oscar empezó a caminar y luego a correr, su estrabismo mejoró notablemente. Ingresó a la escuela a la edad de 7 años, incorporándose de manera exitosa. Sin embargo, sus padres al conocer la problemática que enfrentaban Valeria y Rubén decidieron unirse, compartir su

conocimiento y formar lo que hoy conocemos como Instituto ENLAC, solidarizándose con otros niños que enfrentaban los mismos problemas. Durante su estancia en ENLAC, Oscar destacó en canto. Actualmente es un joven independiente, terminó su Licenciatura en Derecho y trabaja para el Gobierno del estado. Se destaca por ser muy platicador y en los partidos de beisbol es toda una celebridad, por siempre irle al equipo contrario.



PRIMEROS EVENTOS

Nuestro propósito siempre ha sido demostrar a la comunidad que los niños con lesión cerebral tienen una gran capacidad, por lo que celebramos nuestra primera Mini Olimpiada y el primer festival cultural con la puesta en escena de una obra infantil, realizando anualmente estos eventos hasta el año 2013, como un escaparate para que la comunidad conociera nuestro trabajo y una manera de compartir los logros de nuestros beneficiarios. Así como la primera vez los niños ENLAC fueron invitados a participar en la Carrera Pedestre Pro-Juventud organizada por el Club Rotario Tarahumara. Por primera vez los niños ENLAC participaron en el desfile conmemorativo de la Revolución Mexicana, siendo un gran escaparate para demostrar sus talentos a la comunidad.



Pimer Festival



Desfile



Pimer Mini Olimpiada



Carrera

EXPOSICIÓN FOTOGRÁFICA “LOS ROSTROS DE ENLAC”

En esta campaña se retrató el rostro de los beneficiarios de ENLAC, destacando que detrás de cada pieza hay una gran historia, donde el esfuerzo, la perseverancia y el amor son ingredientes comunes. Los retratos son autoría del fotógrafo Hugo Nesbith Reyes Valles. Esta exposición se montó en el 2012 en formato gigante, con fotografías de 1.44 m2, colocadas en estructuras de metal de 2.10 metros de altura. Inició en la Plaza Municipal de Cuauhtémoc y recorrió lugares como el centro comercial Fashion Mall y el aeropuerto de la Cd. de Chihuahua, el Tecnológico de Monterrey campus Chihuahua, las diferentes tiendas de ALSUPER, la Feria de la Manzana en Cd. Guerrero, entre otras.

También formo parte de la EXPOSICIÓN FOTOGRÁFICA “LOS COLORES DE LA DISCAPACIDAD” en el Palacio de Gobierno de la Cd. de Chihuahua



“RETO CHAPUZÓN ENLAC”

Actividad que tuvo por objetivo recabar recursos para el financiamiento de becas de nuestros beneficiarios. Gran parte de la comunidad se unió en este divertido reto, participando con gran alegría y entusiasmo, retándose entre amigos, familiares y compañeros de trabajo, lo que hizo un gran éxito esta actividad.

2012 TRIATLÓN INTERNACIONAL ENLAC DE EDUCACIÓN, CULTURA Y DEPORTE

Un conjunto de eventos de calidad mundial para beneficiar la causa de Instituto ENLAC. En el marco de estos eventos tuvimos el primer Maratón Internacional de 42km, medio maratón y mini maratón, una competencia de caminata de 10 km donde participó el marchista olímpico Horacio Nava, realizamos un Maratón de Ciclismo de Montaña y la 1ª Copa ENLAC de Salto Hípico. Se presentó el primer Congreso Internacional Intercultural y el Primer Congreso Científico Internacional. En los eventos participaron corredores y expositores de talla internacional, excelentes ponentes en las áreas de educación, ciencia y tecnología. Contamos con una conferencia del conocido periodista y escritor Sergio Sarmiento.

Promovimos la fabricación del "Queso Chihuahua más grande del mundo", elaborado por Quesería Pampas, que quedó registrado en el Libro de Récord Guinness. En esta gran fiesta contamos con la participación de más de 25 mil personas, entre organizadores, competidores, conferencistas, patrocinadores, voluntarios y asistentes, considerándose un éxito de la unión de la sociedad de Cuauhtémoc.





TALLER DE PINTURA CON VERÓNICA ENNS

En abril de 2014 se llevó a cabo un divertido taller en el que nuestros niños pintaron su auto retrato guiados por la artista plástica que nos visitó para compartir sus conocimientos con ellos.





EXPOSICIONES PICTÓRICAS

El talento de nuestros niños y jóvenes en la pintura fue reconocido mediante la exposición "Expresando mi Mundo", en el Museo Semilla de la Cd. de Chihuahua, cuya inauguración se llevó a cabo el 16 de noviembre de 2017. Ahí se exhibieron 54 obras realizadas en técnicas de óleo, acrílico, crayón y dibujo.

En agosto de 2022 nuestros jóvenes fueron invitados a participar en el evento de celebración de "100 años de los menonitas en Chihuahua", elaborando una serie de pinturas inspiradas en su cultura, que fueron expuestas en el "Museo de la Ciudad".

En diciembre de 2022, nuestros jóvenes fueron invitados a participar en el evento "Navidad con los menonitas", con la exposición pictórica "Compartiendo mi Navidad", realizando 11 hermosas obras donde plasmaron su manera de ver esta festividad tan especial.

Del 16 de mayo al 5 de junio del 2022, en el Teatro de Cámara, estuvieron expuestas las obras que realizan nuestros niños y jóvenes en el Taller de Expresión Artística, dentro del marco del "Festival de las Tres Culturas" en su XXIX edición.



15



QUINCEAVO ANIVERSARIO

El 31 de octubre de 2018, con gran satisfacción celebramos el quinceavo aniversario de nuestra institución. El festejo de esta fecha tan importante para nosotros se llevó a cabo en el salón La Quinta, donde se reunió la gran familia ENLAC en una alegre fiesta mexicana. La noche estuvo engalanada con la presentación de nuestros beneficiarios más destacados en canto y baile, además se realizó una exposición de pintura y la transmisión en video de algunos de los casos de éxito más emotivos y exitosos a lo largo de la historia de ENLAC.





“FESTIVAL DE LAS TRES CULTURAS” XXIX Y XXX EDICIÓN

En mayo de 2022, por primera vez fuimos invitados por el Instituto de Cultura del Municipio de Cuauhtémoc, a participar en el “Festival de las Tres Culturas” en donde participó cantando Alondra Zafiro, acompañada por la “Orquesta Educativa Musical” y en danza Jaqueline Manríquez y Hernán Vázquez. Todos jóvenes muy talentosos, que nos demuestran que una discapacidad no los limita.

Nuevamente participamos en su 30va. edición, con una presentación de Alondra Zafiro acompañando al baritono Juan Carlos Heredia.





RADIOTÓN



En noviembre de 2005 se unió a nosotros uno de nuestros más grandes aliados hasta hoy en día, Grupo BM Radio, quien donó el primer Radiotón ENLAC, convirtiéndose en un importante benefactor de los niños de ENLAC. Evento que se volvió tradición, realizándolo año con año.





LOGROS ALUMNOS

Cada logro simboliza libertad, transformación y fortaleza. Y cada alumno representa esa luz permanente que ilumina la filosofía de ENLAC.



DESARROLLO FÍSICO Y ORGANIZACIÓN NEUROLÓGICA

Se ha logrado que los niños y jóvenes puedan caminar, nadar, correr, montar a caballo, moverse, vivir.



ÁREA EDUCATIVA Y DE ENTRENAMIENTO PARA LA VIDA

hemos logrado leer, escribir, independencia, hablar, estudiar una carrera, tener un trabajo, acudir a una escuela regular.

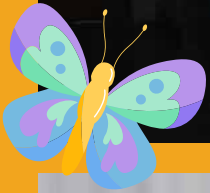


Un
DIA
a la
VEZ



ÁREA DE EXPRESIÓN ARTÍSTICA

Hemos logrado tocar diferentes instrumentos musicales, bailar, pintar, socializar y expresarse por medio del arte.



ESTABILIDAD EMOCIONAL

Logran una mejor autoestima y equilibrio emocional.



LOGROS INSTITUCIONALES

PREMIO FECHAC

En octubre de 2010, fuimos galardonados con el Premio FECHAC en la categoría de OSC. Este premio fue creado por la Fundación del Empresariado Chihuahuense con el objetivo de reconocer e incentivar a las organizaciones de la sociedad civil. ENLAC fue galardonado por el entusiasmo que mueve a participar a la ciudadanía, la transparencia y congruencia con que se expresa y realiza su trabajo.



CONSTRUCCIÓN DEL NUEVO EDIFICIO

A finales del 2009, el Gobierno del municipio inició la preparación del terreno y construcción de la plataforma de cimentación para la edificación de nuestras actuales instalaciones, misma que empezó en mayo de 2010. Uno de nuestros más grandes sueños se estaba haciendo realidad gracias al apoyo del arquitecto Antonio Tarín, a una alianza con FECHAC y el Gobierno del municipio de Cuauhtémoc, a las aportaciones de los clientes de ALSUPER, la participación de Grupo BM Radio, el Colegio de Ingenieros Civiles y Arquitectos de Cuauhtémoc, al Arquitecto Marco Antonio Delgado como administrador del proyecto y al sr. Juan Orozco Cutz como ejecutor de la construcción y muchos otros donantes que se unieron a este propósito, liderados por el Comité de Desarrollo y Procuración de Fondos y el Consejo directivo de ENLAC.



INAUGURACIÓN NUEVO EDIFICIO

El 31 de enero de 2011, por fin uno de nuestros más grandes sueños se hizo realidad con la inauguración de nuestro nuevo edificio. Esta obra, con valor superior a los 9 millones de pesos, se construyó en un tiempo récord de 8 meses, gracias a la unión de toda la comunidad.



INAUGURACIÓN ALBERCA ENLAC

Con una inversión de más de cuatro millones de pesos, reunidos gracias a la participación del Comité de Procuración de Fondos, el Consejo directivo, la Fundación del Empresariado Chihuahuense, el Gobierno del municipio de Cuauhtémoc, clientes de ALSUPER, Grupo BM Radio y una comunidad interesada en el bienestar de los niños y jóvenes con lesión cerebral, el 21 de noviembre de 2013 inauguramos la alberca ENLAC, que vino a complementar los programas de nuestros beneficiarios, convirtiéndose en una muy valiosa herramienta para su desarrollo físico, intelectual, emocional y social.



PROGRAMAS



PROGRAMA DE DESARROLLO FÍSICO Y ORGANIZACIÓN NEUROLÓGICA

Tiene como objetivo obtener una óptima oxigenación cerebral, lograr organización neurológica. Mejorar la salud y obtener un buen desarrollo físico, a través de una serie de estímulos sensoriales (visuales, táctiles y auditivos).



PROGRAMA DE ESCUCHA

Es un programa de estimulación auditiva que entra en el cerebro para mejorar las habilidades auditivas necesarias y escuchar eficientemente, aprender y comunicarse, desarrollar la percepción del ritmo y la reacción adecuada de reflejos vitales abriendo canales de procesamiento y recepción de información.



PROGRAMA DE EXPRESIÓN ARTÍSTICA

Compuesto por danza, música y pintura, es el complemento perfecto para alcanzar los objetivos de los programas físicos y educativos, favoreciendo un desarrollo integral de niños y jóvenes, quienes aprenden a expresar y canalizar sentimientos y emociones a través del arte.



PROGRAMA EDUCATIVO Y DE ENTRENAMIENTO PARA LA VIDA

Estimula el desarrollo de destrezas y habilidades de la vida práctica, independencia,

socialización y autoestima. Además, brinda preparación académica básica en áreas como matemáticas, geometría, ciencias, geografía, historia, lenguaje, etc. Este programa se divide en: Comunidad infantil, Casa de Niños, Taller, Integración Laboral, Sabor Alegría y Comunidad Jóvenes.

COMUNIDAD INFANTIL



CASA DE NIÑOS



TALLER



INTEGRACIÓN LABORAL



SABOR ALEGRÍA



COMUNIDAD JÓVENES



EQUINOTERAPIA

Terapia física y mental complementaria, cuyo elemento central es el caballo, esta se incorpora para mejorar la salud, dificultades motrices autoestima, problemas de conducta y ansiedad



GIMNASIA

Promueve la disciplina y estimula la capacidad de concentración, fuerza, flexibilidad, equilibrio y coordinación, mediante el aprendizaje de distintas rutinas de ejercicios con diferentes niveles de dificultad



ÁREA MÉDICA

Tiene como objetivo potenciar el desarrollo físico y la función cerebral de nuestros niños y jóvenes. Manteniendo a los beneficiarios en un estado de salud óptimo mediante consultas médicas y monitoreo constante, así como acciones preventivas y educativas.



NATACIÓN

El objetivo es que todos los beneficiarios aprendan a nadar, independientemente de sus limitaciones físicas, ya que es uno de ellos mejores ejercicios para el aparato cardiorrespiratorio, excelente para lograr una buena oxigenación.



ESTABILIDAD EMOCIONAL

Trabaja con la técnica de "terapia de juego", tratando temas sociales, de autoestima, independencia, conducta, cuidado personal, comunicación y lenguaje. Con el objetivo de lograr un adecuado equilibrio emocional.



NUTRICIÓN

Tiene el objetivo de que nuestros beneficiarios obtengan una mejor salud llevando una alimentación apropiada para mejorar su desarrollo. Este departamento educa a los padres e hijos sobre cómo dar una alimentación adecuada a sus hijos, proporcionándoles orientación personalizada, dietas y recetas, haciéndolos conscientes de que una nutrición adecuada optimiza el desarrollo del cerebro, al igual que una nutrición deficiente puede aminorarlo o detenerlo.



PROGRAMA DE DESARROLLO EN MODALIDAD VESPERTINA.

Para niños que acuden a una escuela regular, pero requieren apoyo extra para lograr un desempeño adecuado. Algunos presentan problemas de aprendizaje, hiperactividad, dislexia, déficit de atención.



ALIADOS

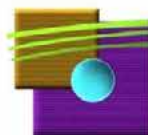
Parte fundamental de todo lo que se ha logrado en instituto ENLAC es el apoyo, entrega y compromiso de todos y cada uno de nuestros aliados. Gracias a ellos ENLAC a crecido y sigue existiendo, formando una unidad, y como siempre mencionamos una gran familia.



Colonia Manitoba

ELEKTRISOLA

Colonia Swift Current



LEONI

Transportes Grajecha S.R. de CV.

Dra. Alba Chitika





PANADERIA

San Antonio



AGRICOLA GERMER SPR DE RL DE CV

NOTARIA NO. 1

Lic. Ma. Luisa Corral Rios

NOTARIA NO. 2

Lic. Fernando Suarez Estrada

VERONICA ENNS VISUAL ARTIST

Iglesia de Dios



CONTPAQi Software empresarial facil y completo

Dr. David Saad



Iglesia los Jagüeyes



¿Porqué donar a ENLAC?



Porque transformamos la vida de los niños con lesión cerebral, logrando que la parálisis se torne en movilidad, la ceguera en lectura, el silencio en habla, y acaso milagrosamente la tristeza en felicidad, porque luchamos por su vida para que puedan ser escuchados, incluidos, independientes y amados, como creyendo en ellos y proporcionando las herramientas y programas necesarios para su desarrollo integral, trabajando con frecuencia, intensidad y duración, somos una gran familia y sabemos que unidos llegaremos a más personas y seremos una asociación sustentable y reconocida internacionalmente, con programas físicos, académicos, psicológicos y artísticos.

Somos su voz y los apoyamos para que tengan una vida digna y de calidad, trabajando con aliados para asegurar que estén bien atendidos, gracias a ti es posible, únete y se parte de nuestra gran familia ENLAC.

¿Cómo donar a ENLAC?

DONAR

- En efectivo o especie.
- Aportando una cantidad única o dividida en 12 pagos mensuales.
- Por medio de depósito o transferencia bancaria.
- Por medio de la página www.enlac.org
- Donativos del extranjero a través de Pay Pal o CAF America.
- Por medio del programa "ENLAZATE Apadrinando a un niño".



DEPÓSITOS O TRANSFERENCIAS

- Nombre:
Instituto de Entrenamiento para niños
con Lesión Cerebral y Trastornos del Aprendizaje, A.C.
- Banco: INBURSA
- No. Cuenta: 50031141250
- CLABE Interbancaria: 036158500311412509
- Tarjeta: 4658 2858 0045 9020





Octubre 2023
Cauhtémoc . Chihuahua . México



INSTITUTO
ENLAC

